



COMUNE DI NOVAZZANO

Ufficio tecnico comunale

Info

ENERGIA E CLIMA

Marzo 2025



091 683 84 50
utc@novazzano.ch

Città dell'energia

Novazzano
Con Te Migliora

STATISTICA RIFIUTI 2024

Quanto si è smaltito nel 2024?



Pro capite

(2'346 abitanti, dicembre 2024)



234 kg

RSU, Ingombranti non riciclabili



238 kg

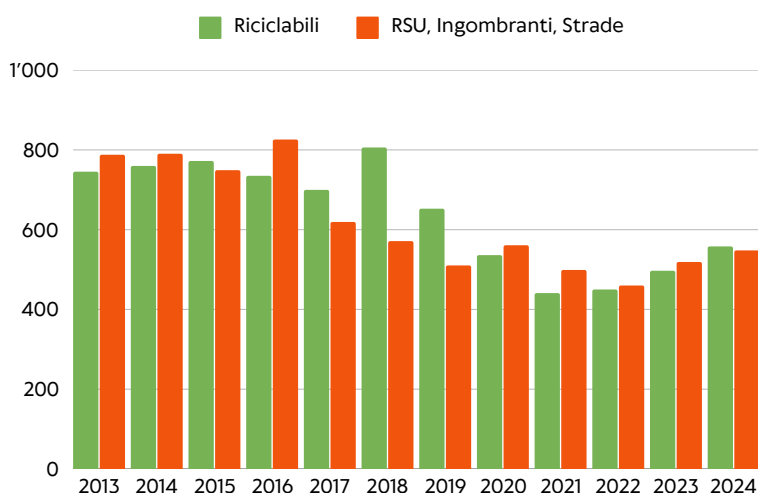
Riciclabili

Le cifre riguardanti i rifiuti solidi urbani (RSU) rappresentano una media indicativa e comprendono i consumi del settore industriale.

Totali nel dettaglio

PET	8 tonnellate	Ferro	14 tonnellate
Carta	114 tonnellate	Oli esausti	1 tonnellate
Vetro	75 tonnellate	Plastiche	6 tonnellate
Scarti da cucina	10 tonnellate	Latta	4 tonnellate
Scarti vegetali	266 tonnellate	RSU	437 tonnellate
Vestiti	8 tonnellate	Ingombranti	60 tonnellate
Legname	52 tonnellate	Strade (scopatrice)	51 tonnellate

Cosa è cambiato?



Alcune curiosità:

nel 2015 è stato aperto l'Ecocentro;

nel 2017 è stato introdotto il sacco ufficiale;

nel 2019 è stato limitato l'uso della piazza di raccolta del verde.

RECYCLINGDAY 2025

La **Giornata mondiale del riciclaggio (RecyclingDay)** viene celebrata ogni anno il 18 marzo. In questa data, nel mondo intero vengono organizzate numerose iniziative volte a sensibilizzare la popolazione sul ruolo centrale del riciclaggio per la protezione delle risorse e del clima. Oltre a tutelare le risorse e a mantenerle nel ciclo dei materiali, la valorizzazione riduce anche l'inquinamento da CO2 e permette di risparmiare energia. Anche in Svizzera si sottolinea la ricorrenza in molti Comuni, scuole e aziende.

Per ulteriori informazioni è possibile consultare:
www.swissrecycle.ch

Il riciclaggio in Svizzera

*"I rifiuti sono lo specchio del nostro comportamento di consumo. La Svizzera registra uno dei più elevati volumi di rifiuti per abitante del mondo. Tra il 1970 e il 2013 la produzione annuale di rifiuti è più che raddoppiata, passando da 309 kg a 707 kg pro capite. Un aumento in parte dovuto alla nostra crescita economica. Nel corso degli anni, tuttavia, oltre a produrre sempre più rifiuti, gli svizzeri sono diventati anche campioni di riciclaggio. Attualmente in Svizzera viene riciclato il 53% dei rifiuti urbani."**
(fonte: www.swissrecycle.ch)

Per ulteriori informazioni è possibile consultare i siti dell'Azienda cantonale dei rifiuti www.aziendarifiuti.ch e di Swiss Recycle www.swissrecycle.ch.



Il riciclaggio a Novazzano



Scarica gratuitamente l'app
per una differenziata perfetta



Alfine di rendere più immediata la consultazione delle disposizioni sulle corrette modalità di riciclaggio, da alcuni anni il Comune di Novazzano mette a disposizione dei propri cittadini due strumenti:

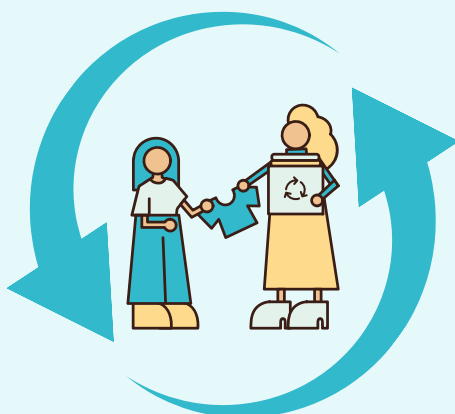
- Libretto "Ecocentro e info rifiuti" contenente le modalità di raccolta dei rifiuti a Novazzano.
- Applicazione telefonica "Junker app" dove è possibile visionare le disposizioni di raccolta nel proprio Comune come pure scansionare il codice a barre dei prodotti in caso di dubbi sullo smaltimento.

MERCATINO DELL'USATO

Con lo scopo di incentivare l'economia circolare e quindi il riuso degli oggetti per combattere il consumismo, all'Ecocentro comunale è presente uno spazio adibito a mercatino dell'usato.

Come funziona:

Hai in casa un oggetto ancora funzionante e in buone condizioni che non ti serve più? Invece che buttarlo depositalo al mercatino dell'usato, potrebbe tornare utile a qualcun altro!



Prima di comprare qualcosa di nuovo vai a visitare il mercatino dell'usato, magari c'è qualcosa che ti può servire!

CONTRIBUISCI ANCHE TU!

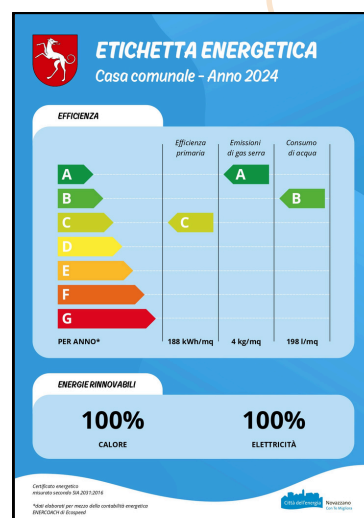
Per maggiori informazioni rivolgersi al sorvegliante dell'Ecocentro comunale.

CONSUMI STABILI COMUNALI

In quanto Città dell'energia, il Comune di Novazzano registra regolarmente i consumi di elettricità, acqua e riscaldamento, nonché la produzione di energia degli impianti fotovoltaici dei propri stabili comunali, servendosi del programma EnerCoach di Ecospeed.

Questo applicativo permette di monitorare i consumi confrontandoli di anno in anno e di elaborare l'etichetta energetica per ogni stabile comunale.

Risulta quindi possibile individuare a colpo d'occhio lo stato di ogni singolo edificio attraverso la regolare classificazione energetica (A→G).



Le etichette energetiche sono consultabili sulla pagina energia del Comune di Novazzano www.novazzano.ch/energia-e-ambiente/ e sono esposte all'interno di tutti gli stabili in forma cartacea.

SPORTELLO ENERGIA

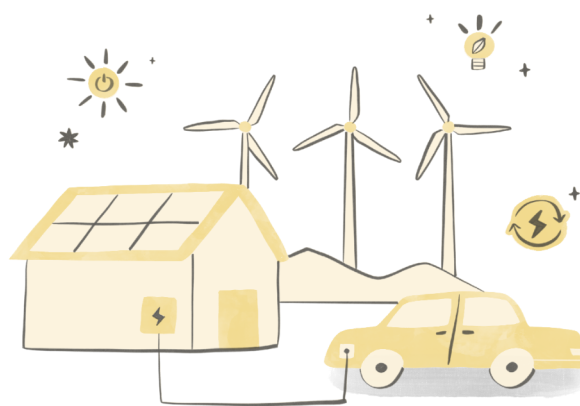
State pensando a ristrutturare la vostra abitazione?

Desiderate ridurre il consumo energetico e/o privilegiare l'utilizzo di fonti rinnovabili a costi ottimizzati?

Avete bisogno di un aiuto nel valutare le possibili soluzioni in ambito energetico?

Per rispondere a queste o ad altre domande il Municipio di Novazzano ripropone lo "Sportello energia", servizio gratuito per cittadini e proprietari di immobili del Comune.

Durante la consulenza vengono fornite informazioni su come pianificare una ristrutturazione dei propri immobili in modo attento; possono essere discussi sistemi e prodotti di vario genere sul mercato, valutata la sostituzione di qualche elettrodomestico o anche dell'autovettura sempre con un occhio di riguardo all'impatto sia finanziario che ambientale.



In particolar modo viene chiarito di quali contributi si può beneficiare a livello federale, cantonale e anche comunale nel caso in cui si scelga una soluzione più confacente dal punto di vista energetico e/o ambientale.

Domande/risposte

Di cosa si tratta?

È un servizio di consulenza orientativa in ambito energetico

Costo e durata?

Una consulenza gratuita, massimo 1 ora

Quando?

Su appuntamento

Chi può prendere appuntamento?

Residenti e proprietari di immobili situati sul territorio di Novazzano

Come fissare l'appuntamento?

Telefonando al numero 091 683 84 50 (Ufficio tecnico comunale) oppure scrivendo una e-mail all'indirizzo utc@novazzano.ch

IL POTENZIALE DEI TETTI E DELLE FACCIATE VERDI

Cos'è un tetto verde?

L'inverdimento dei tetti consiste nell'applicazione di uno strato di vegetazione quale superficie di finitura.



Esistono due tipi di tetti verdi:

Inverdimento intensivo: giardini contenenti arbusti, cespugli e piante con manutenzione regolare;

Inverdimento estensivo: vegetazione resistente alla siccità e richiede una manutenzione minima.

Molto importante è anche la scelta delle piante in considerazione del luogo in cui si trova la struttura.

Quali sono i suoi vantaggi?

La realizzazione di una copertura verde, oltre che valorizzare lo stabile e migliorare la qualità di vita di chi vi abita o lavora, ha diversi vantaggi tra cui:

- Trattenuta delle acque con conseguente diminuzione del volume di scarico;
- Aiuto contro le isole di calore con la creazione di "superfici fresche" e contro l'inquinamento con la produzione di ossigeno;
- Miglioramento dell'ambiente interno grazie al raffrescamento naturale dell'aria;
- Risparmio di energia per il raffrescamento e il riscaldamento dei locali;
- Protezione dell'isolamento termico dai raggi UV con conseguente aumento della durata di vita dell'elemento costruttivo;
- Miglioramento estetico del contesto generale;
- Allestimento di un habitat adatto allo sviluppo della biodiversità.

Quali sono i costi?

L'inverdimento dei tetti ha un costo maggiore di esecuzione rispetto al tetto tradizionale. Va comunque tenuto in considerazione che grazie al tetto verde negli anni sarà richiesta minore manutenzione all'isolamento termico.

Nota bene: per l'inverdimento dei tetti è previsto un [incentivo comunale](#) ai sensi dell'art. 11 dell'Ordinanza municipale sugli incentivi in ambito energetico.

Esistono altre modalità di inverdimento degli edifici?

È anche possibile l'inverdimento delle facciate creando un'intercapedine per le radici.

SISTEMI DI RACCOLTA DELLE ACQUE PIOVANE

Di cosa si tratta?

L'acqua piovana raccolta tramite appositi sistemi è sfruttabile **laddove non vi è la necessità di attingere all'acqua potabile**, come ad esempio per gli scarichi del WC, la lavatrice, l'irrigazione delle piante e del giardino e per diversi ambiti nel settore industriale.



Questa pratica permette di poter ridurre il consumo di acqua potabile con conseguente risparmio economico. L'acqua meteorica **non è potabile**.

Quali sono le modalità di raccolta?

Un impianto di raccolta per le acque meteoriche ad uso domestico consiste nell'immagazzinamento della pioggia proveniente dal tetto dello stabile in una cisterna da cui verrà poi distribuita nei punti di consumo di acqua non potabile all'interno dell'abitazione. Tuttavia, il rapporto costi-benefici di tale sistema è consigliato solamente laddove vi sono forti consumi di acqua (edifici plurifamiliari e settore industriale) e nelle poche regioni della Svizzera in cui l'approvvigionamento dell'acqua è scarso. Non è dunque conveniente per le abitazioni unifamiliari del nostro Comune.

Il sistema più adeguato alle nostre latitudini consiste nella raccolta delle acque piovane in appositi bidoni ad uso esclusivo per l'irrigazione di piante e giardini.



Nota bene: per i nuovi sistemi di recupero dell'acqua piovana è previsto un **incentivo comunale** ai sensi dell'*art. 10 dell'Ordinanza municipale sugli incentivi in ambito energetico*.

Quali sono i vantaggi e le caratteristiche dei bidoni?

L'utilizzo di bidoni per la raccolta delle acque meteoriche consente di poter irrigare le piante e il prato con acqua meteorica. I vantaggi di questa tecnica sono principalmente il risparmio sul consumo di acqua potabile e l'uso di acqua con un grado di durezza inferiore rispetto all'acqua potabile.

I bidoni per la raccolta delle acque meteoriche si trovano in commercio nella maggior parte dei negozi di giardinaggio e fai da te e sono disponibili in diverse dimensioni. I raccoglitori vanno posizionati su un terreno pianeggiante e compatto a ridosso del canale di gronda per agevolare il raccoglimento delle acque provenienti dal tetto. Successivamente gli stessi possono essere immagazzinati in un luogo sufficientemente ombreggiato e dovranno essere chiusi per evitare la proliferazione della zanzara tigre.

"Novazzano,
con te migliora"

Comune di Novazzano

Via Giuseppe Motta 2
6883 Novazzano

Tel: 091 683 50 12

UTC: 091 683 84 50

www.novazzano.ch

